

EDITO

Co-éducation

Co-éduquer : éduquer avec, éduquer ensemble.

Cet agir-ensemble implique une notion de coordination. Plus qu'un simple partenariat, il s'agit d'un engagement. Engagement de tous les acteurs (institutionnels, associatifs et privés) sur des valeurs partagées et sur des objectifs communs : grandir, s'épanouir et mieux vivre ensemble.

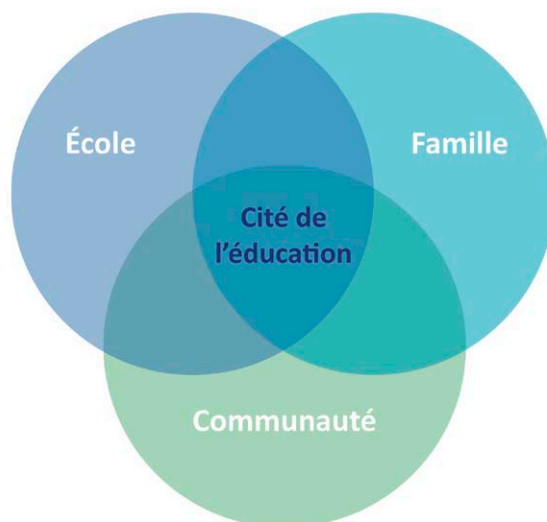
Si le principe de coéducation met l'accent sur le rôle de chacun de ceux qui entourent un enfant dans le processus éducatif, notons que cette coopération se doit d'être volontaire et réfléchie.

Dans ces conditions, l'apprentissage ne se fait plus de manière unilatérale mais par un jeu d'interactions qui favorise l'émancipation de chacun des acteurs, en créant un véritable environnement d'apprentissage qui facilite la socialisation de l'enfant, et de l'adulte en devenir.

Retrouver dans ce numéro notre dossier sur les Cités de l'éducation, une expérience de co-éducation.

Bonne lecture !

CO-ÉDUCATION



SOMMAIRE

Actualités	p 2 et 3
Dossier : les Cités de l'éducation	p 4, 5 et 6
Ouvrages	p 7 à 9
Outils pédagogiques / Magazines	p 10
Réglementation	p 11
Agenda / Infos en ligne / Numéros d'urgence	p 12



CHARTRE DÉPARTEMENTALE DU SOUTIEN À LA PARENTALITÉ

L'observatoire de la parentalité se positionne en tant que facilitateur. Promoteur de la reliaison, il offre aux acteurs du soutien à la parentalité un espace de mise en lien, de réflexion, de concertation, de co-construction et co-éducation.

C'est dans ce contexte que s'est réunie en mai 2016 une équipe pluridisciplinaire pour élaborer la charte départementale du soutien à la parentalité. Le résultat de ce travail sera présenté en commission SDSF (Schéma Départemental des Services aux Familles) pour validation dans l'objectif d'être diffusé à l'ensemble des acteurs du territoire.



RENCONTRE AVEC LES COORDONNATEURS CTG

(Convention Territoriale Globale)



Les coordonnateurs-trices CTG ont été réunis à l'Observatoire de la Parentalité le 20 septembre 2016. Outre la présentation des missions respectives de l'Observatoire et des coordonnateurs, cette matinée fut l'occasion pour chacun de faire connaissance avec ses homologues des autres communes.

Enthousiasmés par cette rencontre et encouragés par l'observatoire, les Coordonnateurs ont décidé de se constituer en réseau.

L'objectif : mutualiser les ressources, partager les bonnes pratiques, accompagner les nouveaux arrivants dans la fonction, engager une réflexion concertée sur les problématiques communes, ...

Rendez-vous est pris pour la prochaine rencontre en octobre à l'Observatoire. À l'ordre du jour : organisation du réseau et perspectives.

Les échos du terrain...

PARENTALITÉ À ST PAUL : LE LAEPI

La commune de Saint-Paul lançait mercredi 21 septembre, dans le cadre de la politique de la ville, son programme d'action « parentalité » orienté vers l'art et la culture. Rassemblés dans la salle communale, les partenaires ont pris connaissance des actions majeures planifiées, et en particulier le Lieu d'Accueil Enfant Parent Itinérant (LAEPI). Ce dispositif se déplace depuis décembre 2015 dans les quartiers en proposant aux parents un espace et un temps de partage avec leurs enfants, avec d'autres parents et accompagnés de professionnels de la petite enfance.

ANNUAIRE DE L'ADDICTOLOGIE À LA RÉUNION

Le Réseau Régional d'Addictologie de La Réunion porté par l'association SAOME (Santé Addiction Outre-Mer) publie un annuaire régional de l'offre de soins ambulatoires et hospitalières en addictologie. Fruit d'un travail collaboratif avec l'ARS OI (Agence Régionale de la Santé Océan Indien), cet outil a pour objectif de répondre aux attentes des professionnels de 1er recours (sanitaire et social) qui réclament plus de lisibilité sur l'offre de soin sur notre département. Cette première édition propose également des fiches pratiques permettant l'orientation rapide des patients ainsi que des outils facilitant l'accompagnement des personnes souffrant de problématiques addictives.

Sur ce lien, accéder à l'annuaire en ligne : http://www.peidd.fr/IMG/pdf/annuaire_de_l_addictologie_a_la_reunion.pdf



 **SAOME**
Santé Addictions Outre-Mer



SÉMINAIRE CAF CO-ÉDUCATION

J-P POURTOIS rencontre les travailleurs sociaux au village Corail de l'Ermitage

Jean-Pierre Pourtois a débuté son périple réunionnais par un séminaire organisé par la CAF. Près de 50 agents de l'institution ont participé à cet événement portant sur la parentalité et la co-éducation.

Jean-Pierre Pourtois a, dès sa première prise de parole, joué la carte de l'interactivité avec son public, majoritairement composée de travailleurs sociaux (Conseillers-ères Techniques Enfance Loisirs, Responsables adjoints-es sociaux-es de territoire, Assistants-es Sociaux-es, Conseillers-ères en Économie Sociale et Familiale). Ces derniers ont pu découvrir les enjeux de la co-éducation et les bénéfices de la démarche sur la Cité (enfants, parents, communauté, institutions).

La séance post-méridienne fut consacrée à l'animation de quatre ateliers : la co-éducation, l'éducation familiale et la co-parentalité, le couple, la représentation personnelle du vécu et de la posture professionnelle. Attentif à chacune des interventions, Jean-Pierre Pourtois n'a pas manqué d'éclairer les réflexions formulées à l'aune de sa longue expérience. Cette rencontre fut riche en découverte et questionnements, premiers pas dans l'univers de la co-éducation.

Jean Charles Slama, Directeur général de la CAF, a fait part de l'importance d'une démarche telle que celle engagée par la commune de Bras-Panon, initiatrice de la première Cité de l'éducation à la Réunion. Cette expérimentation fait figure d'innovation sociale. Et c'est légitimement que la CAF s'associe à ce projet, par l'intermédiaire de l'Observatoire de la Parentalité.



PARTICIPEZ AU DÉVELOPPEMENT DU SITE WEB DE L'OBSERVATOIRE



www.observatoireparentalite.re



Mise en ligne de trois formulaires sur la page d'accueil :

- **Communiquer un nouvel événement** : complétez le formulaire et nous diffuserons via la rubrique agenda l'annonce de vos événements organisés autour de la parentalité.
- **Je suis acteur du soutien à la parentalité** : Vous intervenez en tant qu'acteur du soutien à la parentalité (institutionnel, associatif ou privé) et vous souhaitez être répertorié ? Remplissez ce formulaire et nous compléterons l'annuaire des acteurs du territoire (bientôt en ligne).
- **Diffuser une actualité** : Vous avez organisé un événementiel, animé un atelier parentalité, reçu les parents au sein de votre établissement, ... Envoyez-nous les photos et l'article relatif à cette journée. Nous le diffuserons sur le site de l'Observatoire de la Parentalité afin de valoriser vos actions.



LES CITÉS DE L'ÉDUCATION

Les cités de l'éducation, expérience émancipatrice



Polo le lapin, le médiateur entre enfants, parents, enseignants et animateurs.

« La pédagogie traditionnelle est basée sur la verticalité, « je suis supérieur, tu es inférieur », tandis que les pédagogies modernes, actives, ou post-modernes, sont, elles, basées sur l'horizontalité : « Tu vas m'apprendre des choses, je vais t'apprendre des choses ». Je défends l'idée qu'un élève est aussi un enseignant et qu'un enseignant est aussi un élève. C'est un grand virage. Et j'ai démontré, dans mes travaux de recherche, que lorsqu'il y avait ce type de relation, les enfants bénéficiaient des meilleurs développements. »

Jean-Pierre POURTOIS

l'enrichissement éducatif des parents, l'accompagnement des professionnels de l'éducation dans le domaine des relations Crèche-Ecole-Famille-Communauté.

Confrontées aux mutations sociétales (comme la précarité des liens, l'apparition de nouvelles parentalités...), la famille, l'école et la communauté doivent réinventer des stratégies éducatives pour faciliter un épanouissement individuel et collectif des enfants. Les voies pour y parvenir nécessitent une mise en commun des ressources de la cité dans son ensemble. La finalité majeure de ce partenariat consiste en fait à favoriser l'émancipation de tous, de l'enfant certes, mais également de sa famille et des membres de la Cité en luttant contre les inégalités liées à certaines conditions sociales et en reconnaissant et valorisant les savoirs et les compétences de chacun. L'essentiel est donc que chacun puisse coordonner ses actions avec celles des autres.

La famille doit être reconnue comme partenaire incontournable. La crèche et l'école sont d'autres instances essentielles où se développe l'enfant. Par ailleurs, l'enfant se développe aussi au sein de la Communauté. Celle-ci doit être concernée au même titre que les autres instances de socialisation puisqu'il s'agit de former de futurs citoyens.

Jean-Pierre Pourtois

Professeur de l'Université de Mons (Belgique), chargé de mission à la Faculté de Psychologie et des Sciences de l'Éducation à l'Université de Mons (Belgique) et Président de l'Association Internationale de Formation et de Recherche en Éducation Familiale (AIFREF).

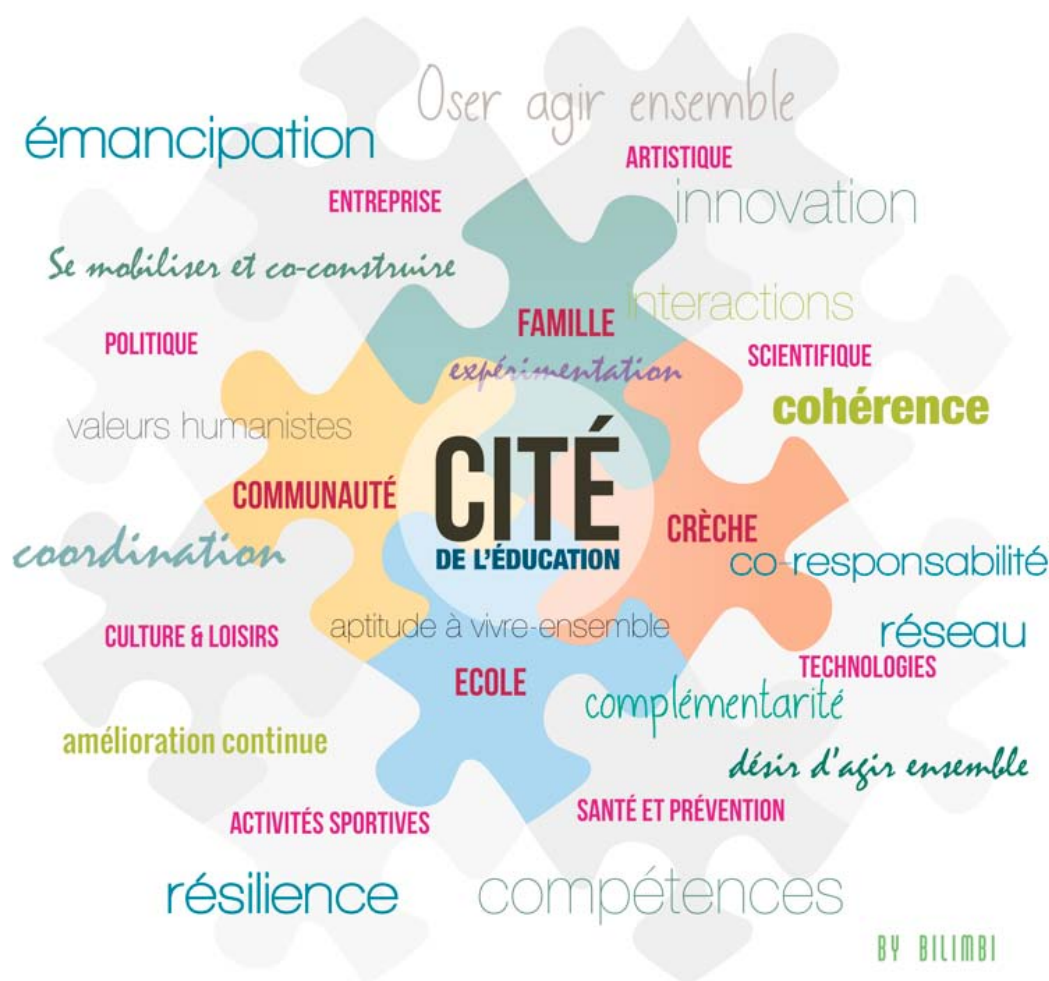
Avec Huguette Desmet, il dirige le Centre de Recherche et d'Innovation en Sociopédagogie familiale et scolaire (CERIS) et sont responsables d'un Centre de Ressource Educative pour l'Action Sociale (CREAS).

Le CERIS mène actuellement des recherches sur les relations école-famille (Recherche-action sur l'ensemble des écoles de Charleroi), sur les critères de la résilience, sur les enfants et adolescents à hauts potentiels (résilience, facteurs familiaux, écoute des familles, formation des professionnels). Un programme de stimulation aux langages pour enfants de 3 à 6 ans (destiné aux enseignants et aux parents) ainsi qu'un programme d'éducation familiale sont en train de s'élaborer.

C'est dans ce champ de recherche et d'expertise (la co-éducation) qu'il accompagne, avec le soutien de l'Observatoire de la Parentalité, la commune de Bras-Panon dans le cadre de l'implantation de la première « Cité de l'éducation » à la Réunion.



LES CITÉS DE L'ÉDUCATION



CITÉ DE L'ÉDUCATION : ÉQUILIBRE ET HARMONIE ENTRE IDENTITÉ ET DIVERSITÉ

La « Cité de l'éducation » doit pouvoir compter sur toutes les ressources de la communauté y compris celles des Universités et des Hautes Écoles de son territoire pour développer avec elles un partenariat en vue de réaliser un projet éducatif commun et d'évaluer l'impact des stratégies innovantes mises en place.

La diversité est inhérente à la Cité de l'éducation. Pour cette raison, un de ses défis est de promouvoir l'équilibre et l'harmonie entre identité et diversité culturelles. Consciente de ce fait, elle ne cherchera pas de solutions unilatérales simples, elle acceptera la différence et proposera des démarches de connaissance mutuelle, de dialogue et de participation.

C'est de cette interconnaissance participative que naîtra une synergie fructueuse. Mais pour que celle-ci se réalise, il importe que chacun se mobilise : non seulement les instances éducatives mais aussi les instances politiques, sociales et scientifiques, les entreprises, les centres culturels et artistiques..., tous œuvrant ensemble au sein d'une Cité de l'éducation. Faire partie d'une Cité de l'éducation constituera une recherche constante de plus de justice sociale et de plus d'égalité entre tous ses membres.



LES CITÉS DE L'ÉDUCATION

Commune de Bras-Panon, pionnière à la Réunion



PUBLICS

16 enseignants en poste dans deux maternelles situées au centre du bourg : Ecole du centre et école « ma pensée ». Académie de La Réunion.

Les parents des enfants de ces deux écoles.

Les ASEM ⁽¹⁾

Les animateurs des TAP ⁽²⁾

Associations de quartier,

Club de sport, Animateurs culture & loisirs

...tous ceux qui oeuvrent avec les enfants.

PARTENAIRES

Académie de La Réunion, Mairie de Bras-Panon, Réseau AIFREF, Université de La Réunion, Observatoire de la parentalité de La Réunion, CAF de La Réunion, Université de Mons en Belgique.

(1) Agent Territorial Spécialisé des Ecoles Maternelles

(2) Temps d'Activités Périscolaire

OBJECTIFS

▶ **Former les publics** afin de leur permettre de mettre en lien et de renforcer leurs compétences éducatives au service des enfants.

▶ **Créer une cité de l'éducation** reliant ces publics en leur permettant de mettre en œuvre ensemble des activités communes sur l'année.

▶ **Susciter le renforcement de la relation famille-école** par la mise en place d'outils, notamment des fascicules adaptés aux parents, aux enfants et aux enseignants : Polo le lapin.

Consulter également le mur partagé du projet publié par le CARDIE (Conseiller Académique en Recherche Développement, Innovation et Expérimentation) : <https://padlet.com/runcardie/CiteEducationBrasPanon>

LIENS UTILES AUTOUR DE LA CO-ÉDUCATION

- **Site de l'AIFREF** (Association Internationale de Formation et de Recherche en Éducation Familiale) : <http://www.aifref.org/>
- **Umons** – Site du Service des sciences de la Famille (Université de Mons, Belgique) : <http://www.sciencesdelafamille.be/outils-de-co%C3%A9ducation-eduquons-ensemble-avec-polo-le-lapin/la-co%C3%A9ducation-plus-d-infos/>
- **Éducation Nationale – éducol** : <http://eduscol.education.fr/pid28757/la-co-education-nous-vous-ils.html>
- **Éducation Nationale – Malette des parents** : <http://mallettedesparents.onisep.fr/>
- **Éducation Nationale** : <http://www.education.gouv.fr/cid96680/co-education-annonces-de-la-ministre-sur-les-relations-entre-les-parents-et-l-ecole.html>
- **Éducation Nationale – Café des parents** : <http://cafedesparents.tumblr.com/>



Parents-professionnels : la coéducation en questions

Sylvie Rayna, Marie-Nicole Rubio, Henriette Scheu. - Editions érès, 2010



Largement employée dans le champ de la petite enfance et au-delà, la notion de coéducation recouvre des réalités multiples. Souvent associée au terme, non exempt d'ambiguïté, de soutien à la parentalité, elle se rapporte aux relations parents-professionnels qui président à l'éducation des enfants. Alors qu'on assiste à une disqualification des compétences parentales et que sont interrogées les compétences professionnelles, elle est ici mise en questions. Regards cliniques et approches critiques se croisent autour de « l'éduquer ensemble, avec, ou côte à côte » à partir d'analyses effectuées dans des contextes différents (crèche, école maternelle, lieu d'accueil enfants-parents de France, d'Italie, de Belgique et du Japon) et de points de vue théoriques divers (psychologique, psychanalytique, sociologique, politique). L'objectif de cet ouvrage est de faire avancer la connaissance des significations et des dynamiques interactives dans les processus éducatifs de la petite enfance aujourd'hui. Les auteurs explicitent les perspectives politiques et éthiques qui fondent les approches de collaboration et de participation. Ils fournissent outils théoriques et exemples de dispositifs et de pratiques pouvant aider les professionnels de la petite enfance dans leurs tâches éducatives et leur travail avec les parents. Ils montrent que des politiques publiques en faveur de l'implication parentale sont possibles dans les services de la petite enfance.

Des Cités de l'Éducation Une synergie politique, scientifique et sociopédagogique

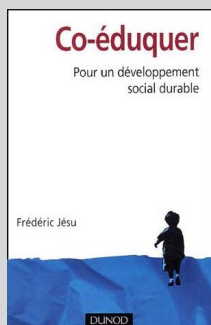
Coordonné par Jean-Pierre Pourtois et Huguette Desmet Edition l'Harmattan,
Revue internationale de l'éducation familiale n°34, 2014

« Il faut tout un village pour éduquer un enfant » : ce proverbe africain synthétise parfaitement le projet, voire l'utopie consistant à créer des Cités de l'Éducation. Dans ce dossier plusieurs expériences et recherches-actions sont présentées, montrant comment les sphères politique (autorité municipale), sociopédagogique (parents, enseignants, éducateurs, intervenants sociaux, citoyens...) et scientifique s'articulent pour atteindre un objectif commun : co-éduquer, c'est-à-dire concevoir l'éducation comme une préoccupation partagée.



Co-éduquer - Pour un développement social durable

Frédéric Jésus - Editions Dunod, 2004



Co-éduquer, c'est ouvrir, apaiser et rendre créatif la « table ronde » des acteurs directement concernés par l'éducation des générations montantes. La coopération des parents, des professionnels, des bénévoles, des enfants et des jeunes eux-mêmes semble aujourd'hui devenue indispensable. Pour autant, elle ne se décrète pas plus qu'elle ne s'improvise. Le pari de la co-éducation invite à miser sur le respect et la confiance mutuels : pour conjurer les tentations du repli individualiste, de la stigmatisation des faibles et de la régression autoritaire ; pour refonder le pacte entre les familles et la République autour de projets éducatifs partagés et de leurs objectifs de transmission, d'émancipation et de socialisation ; pour construire une aptitude individuelle et collective au « vivre ensemble », point de départ et clef de voûte d'un développement social durable. Cet ouvrage est issu de l'expérience d'un pédopsychiatre de service public progressivement impliqué dans le champ des politiques sociales, familiales et éducatives. Construit comme un plaidoyer, il est destiné à étayer et à guider les initiatives des décideurs, politiques et administratifs, et des acteurs, professionnels et associatifs, impliqués de près ou de loin dans l'éducation des enfants et des jeunes. Il s'adresse en particulier à ceux qui ont acquis la conviction que l'éducation ne peut et ne doit plus rester cantonnée dans des approches sectorielles et cloisonnées. Il entend leur confirmer que la coéducation est désormais inscrite à l'ordre du jour des utopies réalistes.



Ecole – Famille – Communauté Des pratiques de collaboration efficaces

Coordonné par Serge J. Larivée et Débora Poncelet - Edition l'Harmattan
Revue internationale de l'éducation familiale n°36, 2015

La collaboration entre l'école, la famille et la communauté est largement interrogée par la recherche internationale qui s'intéresse de près aux influences de l'implication parentale sur le cursus scolaire des enfants. Cette collaboration repose sur une diversité de pratiques et de niveaux relationnels selon les lieux et les acteurs impliqués. Ces articles examinent les caractéristiques, critères, conditions et déterminants de l'efficacité de la collaboration entre les différentes instances souvent désignées par les politiques publiques par le terme de communauté éducative.

L'éducation postmoderne

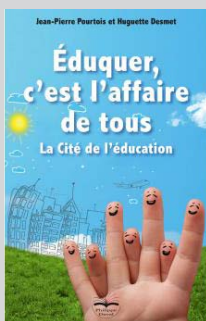
Jean-Pierre Pourtois - Editions PUF, 2002

L'ouvrage est destiné à tous ceux qui s'intéressent à la question fondamentale : « Est-ce que j'éduque bien ? » Parents, enseignants, éducateurs, responsables politiques, travailleurs sociaux, chercheurs peuvent y trouver matière à réflexion. Un modèle de besoins psychopédagogiques fondamentaux est présenté. Il tente de prendre en compte les dimensions les plus importantes entrant en jeu dans la construction de l'identité d'un individu : besoins affectifs, cognitifs, sociaux, idéologiques. Il donne donc un contenu (et, en cela, il constitue une véritable innovation) à la réponse à la question précitée. Par ailleurs, les auteurs s'interrogent : « Comment, concrètement, répondre au mieux à ces différents besoins ? » Pour cela, ils proposent un « système pédagogique multiréférentiel et intégré » car ils se sont aperçus que les divers courants de la pensée pédagogique développent spécifiquement un besoin particulier. Ainsi, ils font correspondre une pédagogie à chaque besoin fondamental. Leur proposition (et c'est en cela que leurs propos sont « postmodernes ») est de ne pas privilégier un courant au détriment des autres. Chaque courant apporte des éléments importants. La multiréférence que chaque adulte doit intégrer dans un modèle pédagogique propre est, selon eux, une démarche incontournable. Leur conception de la formation des adultes est de faire de ceux-ci des sujets-acteurs, voire, mieux, des sujets-auteurs de leur projet éducatif. En d'autres termes, on peut dire que complexité éducative et agir communicationnel sont ici au cœur des propositions.



Éduquer, c'est l'affaire de tous - La Cité de l'éducation

Jean-Pierre Pourtois et Huguette Desmet - Editions Philippe DUVAL, 2015



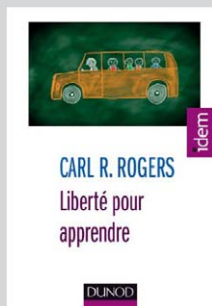
« Il faut tout un village pour éduquer un enfant » dit un proverbe africain. En ces temps où l'individualisme s'impose au sein de la société en général et de la famille en particulier, suscitant des problématiques spécifiques telles que l'angoisse des parents, la (sur)puissance mais aussi la fragilité de l'« enfant du désir », le désarroi des enseignants et des éducateurs, le recours fréquent aux psy... il est urgent de retrouver de la reliance entre les gens pour permettre le bien-vivre (surtout le bien-faire ensemble) et susciter le développement optimal de tous, enfants et adultes. Certes ! Mais comment faire ? Etre des parents seuls face à l'éducation de leur enfant, des enseignants isolés dans leur classe, des intervenants socio-éducatifs, sanitaires, culturels... sans lien les uns avec les autres se révèle peu efficace, décourageant et anxiogène. Par contre, travailler ensemble, co-éduquer permet de créer une synergie fructueuse dont les bénéficiaires sont non seulement les enfants mais aussi les adultes qui s'engagent dans une telle voie.

L'éducation émancipatrice De la co-éducation école-famille à la Cité de l'éducation

Jean-Pierre Pourtois et Huguette Desmet - Editions Philippe DUVAL, 2015

« Créer des cités de l'éducation ? Cela nous paraît une évidence. Tous les résultats des recherches scientifiques, tous les constats effectués par les sociologues nous amènent à envisager une telle perspective. Pour d'aucuns pourtant, celle-ci représente une utopie. Soit ! Mais l'utopie peut devenir une réalité ; nous l'avons expérimenté. Et de toute façon, l'utopie sert à une chose, fondamentale : elle sert à avancer. En nous incitant à croire à un monde meilleur, elle nous fait braver nos peurs et nos incertitudes ; elle nous rend inventifs et finalement, nous permet d'aboutir à des résultats positifs. »





Liberté pour apprendre

Carl R. Rogers - Editions Dunod, 2013 - 4ème édition

Carl R. Rogers, fondateur de l'approche « centrée sur la personne », présente dans ce livre un exposé de sa conception pédagogique. Rogers est incontestablement un « anti-professeur » - au sens où certains psychiatres se réclament de l'« anti-psychiatrie ». Pour lui, l'enseignant ne doit pas être « un maître à penser » mais plutôt un « facilitateur d'apprentissage ». Il faut réformer l'institution scolaire pour qu'elle cesse d'être un cadre susceptible d'entraver l'individu et devienne au contraire un environnement qui mettrait l'élève au défi de s'inventer lui-même. Un classique unanimement salué depuis sa parution par l'ensemble de la communauté éducative

ANIMER DES GROUPES DE PAROLE DE PARENTS

Silence... On parle

Catherine Sellenet - Editions L'Harmattan, 2004

Les parents parlent mais de quoi? Suffit-il de propos des lieux de rencontre entre les parents et professionnels pour résoudre les problèmes de la parentalité? Le concept est à la mode, certes, mais il ne suffit pas d'avoir recours à une pratique en vogue pour être pertinent.

Faut-il réellement venir en aide à des familles dites en mal de repères? N'est-on pas en train de créer une « nouvelle police des familles » sous couvert d'un nouvel habillage de pratiques anciennes de contrôle; à qui s'adressent ces groupes et par qui sont-ils investis? En enregistrant les séances de quatre groupes de parole, ce livre nous fait passer dans l'envers du décor. Il nous permet de comprendre ce qui inquiète les parents, nous ouvre l'accès à leurs pratiques, leurs doutes, leurs impasses. En ce sens, il intéressera tous les parents attentifs à s'interroger sur leurs rôles. Mais ce livre offre aussi des éléments de réflexion sur l'animation de ces groupes.



LA PARENTALITÉ DÉCRYPTÉE

Pertinence et dérives d'un concept

Catherine Sellenet - Editions L'Harmattan, 2007

Chaque discipline a sa définition de la parentalité, sa lecture plus ou moins partielle qui légitime la présence d'un professionnel autour du berceau. En fait, que cache la notion de « compétence parentale », devons-nous éduquer les parents à la parentalité ? Existe-t-il de « bonnes pratiques », quels sont les outils de transmission d'un savoir sur ce métier que Freud disait impossible ?

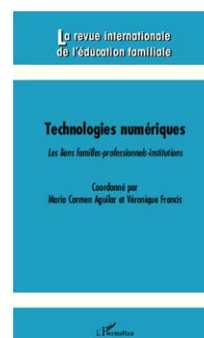
TECHNOLOGIES NUMÉRIQUES

Les liens familles-professionnels-institutions

Coordonné par Maria Carmen Aguilar et Véronique Francis

Editions L'Harmattan - Revue internationale de l'éducation familiale n°35, 2014

La cyberculture et l'accès à internet généralisé ont provoqué une évolution profonde dans les pratiques qui affectent le rapport à l'enfant. Ces articles mettent en relief les places et usages des technologies numériques dans les liens entre familles, professionnels et institutions, qu'il s'agisse de l'école, de l'aide sociale à l'enfance ou encore des programmes socioéducatifs et de santé pour des enfants susceptibles de présenter un retard de développement.





« Être parents de jeunes enfants » EPJE



Terrisse B., Université du Québec à Montréal, Pithon G., Université de Montpellier 3. Être Parents de Jeunes Enfants (EPJE). © Copyright 2008 Éditions du Ponant.

Le programme « EPJE » est un instrument de formation qui se propose d'aider les parents à s'interroger sur leurs différentes attitudes et pratiques et à en analyser les conséquences afin de retenir celles qui leur paraissent les plus favorables. Il fait appel, à partir de situations de la vie quotidienne en famille, présentées au groupe de parents sous forme de bandes dessinées, à la résolution de problèmes, à des échanges et à la mise en commun de leurs expériences éducatives.

Pour commander : [merci de vous adresser à l'observatoire de la parentalité](#)
Email : observatoireparentalite.cafreunion@caf.cnafmail.fr

Félix, Zoé, Boris et les vôtres... : un jeu pour les parents - 2002

Ce jeu a été réalisé pour susciter un échange autour des pratiques éducatives entre parents, favorisant l'expression des points de vue et des expériences. Il a été conçu pour être animé par un professionnel. Les questions posées à voix haute engagent la discussion permettant l'expression et la confrontation d'avis ainsi qu'à aider les parents à mieux exploiter leurs compétences éducatives.

Contact : Fédération des Initiatives Locales pour l'Enfance (FILE) – Belgique
0032 2 210 42 84 filesabl@skynet.net



MAGAZINES

Articles relatifs à la co-éducation ...



L'école des parents n° 618

(consultable à l'observatoire de la parentalité)

► Vers une nouvelle alliance ?

Philippe Meirieu, professeur en sciences de l'éducation – p. 20



L'École des Parents

L'École des Parents c'est 6 numéros par an

(contact : 180 bis rue de Grenelle – 75007 PARIS – 01.47.53.62.70)

L'école des parents n° 619 (consultable à l'observatoire de la parentalité):

► Le numérique, les parents et l'école

Philippe Meirieu, professeur en sciences de l'éducation – p. 20

► Programme de Réussite Éducative – un dispositif à repenser – p. 78



Cadrage institutionnel autour de la co-éducation



► **Circulaire n° 2014-165 du 14 novembre 2014** relative au dispositif Ouvrir l'École aux parents pour la réussite des enfants – année scolaire 2014-2015. L'objectif du dispositif OEPRE est d'améliorer les compétences des parents pour assurer le suivi scolaire de leurs enfants et développer une relation de coopération avec les enseignants. Le public prioritaire identifié dans la circulaire sont les parents étrangers primo-arrivants.

► **Circulaire n° 2013-142 du 15 octobre 2013** relative aux relations parents-école. Améliorer les résultats du système éducatif pour les élèves et pour le pays et rebâtir une École juste pour tous et exigeante pour chacun, qui soit un lieu de réussite, d'autonomie et d'épanouissement, sont des objectifs au cœur du projet de refondation de l'École. Pour construire l'École de la réussite de tous les élèves, une coopération renforcée avec les parents, particulièrement avec les parents les plus éloignés de l'institution scolaire, constitue un enjeu majeur.

► **Circulaire interministérielle n° 2012-63 du 7 février 2012** relatif à la coordination des dispositifs de soutien à la parentalité au plan départemental. Annexe 2bis : thématique des relations familles-école.

► **Circulaire n° 2010-106 du 15 juillet 2010** relatif à l'extension du dispositif « Mallette des parents ». Le dispositif la « Mallette des parents » constitue un levier permettant d'accompagner les parents dans leur rôle et de soutenir leur implication, en rendant plus compréhensibles le sens et les enjeux de la scolarité, le fonctionnement de l'institution scolaire et ses attentes vis-à-vis des parents, membres de la communauté éducative.

► **Circulaire n° 2006-137 du 25 août 2006** relatif au rôle et la place des parents à l'école. La circulaire rappelle l'importance de soutenir et renforcer les relations entre l'institution scolaire et les familles. Elle fixe les dispositions à mettre en œuvre par les établissements scolaires pour permettre aux parents d'élèves d'être associés à l'action éducative menée en direction des élèves.

► **Circulaire n° 2006-058 du 30 mars 2006** relatif aux principes et modalités de la politique de l'éducation prioritaire. Chapitre III : Articuler le projet éducatif hors-temps scolaire avec la famille et les partenaires de l'école.

LIENS UTILES

■ Le Bulletin officiel de l'éducation nationale : <http://www.education.gouv.fr/pid285/le-bulletin-officiel.html>

■ Journal Officiel sur le site de Legifrance.gouv.fr : <https://www.legifrance.gouv.fr/affichJO.do>



■ Les 1er et 2 octobre 2016

Festival Zétinsèl

■ Les 22 et 23 octobre 2016

Éveil aux langues

■ Du 24 au 28 octobre 2016

La Grande Lessive à St Pierre

■ Les 27 et 28 octobre 2016

Conférence «Être parents aujourd'hui, un sacré défi»

■ Le 04 novembre 2016

Projection-débat «L'odyssée de l'empathie»

Les détails sur la page agenda de l'observatoire de la parentalité :
<http://www.observatoireparentalite.re/agenda/>

DERNIÈRE MINUTE

La CAF de la Réunion a signé, courant septembre-octobre, plusieurs conventions territoriales globales (CTG), notamment avec la ville de Saint-Benoît. Pour cette dernière, le budget alloué permettra d'accompagner le projet social de la commune. Les axes prioritaires retenus sont : la conciliation entre vie professionnelle et familiale, le soutien à la fonction parentale, l'accompagnement des familles dans leur relation avec le cadre de vie et l'accompagnement vers l'autonomie et l'insertion sociale et professionnelle.

NUMÉROS UTILES

NOUVEAU

Faciliter l'orientation des usagers vers les domaines social et judiciaire :

0262 22 10 04

Du lundi au vendredi de 9h à 15h
sauf jours fériés

annuaire actualisé des acteurs et opérateurs



NOUVEAU

Vous avez des questions concernant :

- l'addictologie
- le Syndrome d'Alcoolémie Foetale (SAF)
- la santé mentale

0692 956 957

Du lundi au vendredi de 9h à 16h sauf jours fériés

contact@saome.fr



Observatoire de la Parentalité

Rue Jacob de Cordemoy 97490 Sainte Clotilde

Tél : 02.62.48.46.78 - Mail : observatoireparentalite.cafreunion@caf.cnafmail.fr

www.observatoireparentalite.re